

((المحاضرة - ٣ -))

أدارة حيوان عملي المرحلة الاولى

أعداد الأستاذ

م . م . سيف خليل إبراهيم

ماجستير ثروة حيوانية

٢٠٢٣/١٠/١

علامات الصحة في الحيوانات

من اهم علامات الصحة في الحيوانات هي قياس سرعة النبض pulse rate والتنفس Respiration rate وحالة الاغشية المخاطية المبطنة للعين والفم والانف والمستقيم Visible mucous membranes بجانب الشهية Appetite وحالة الجلد والشعر وصفات البول والغائط .

١- النبض pulse rate :- قياس معدل النبض يوضح حالة جهاز الدوران circulatory system ويعد معدل النبض لمدة دقيقة كاملة في الحيوانات الهادئة ، اما في الحيوانات العصبية الكثيرة الحركة فان النبض يعد لمدة نصف او ربع دقيقة ويضرب العدد الناتج في ((٢ او ٤)) على التوالي .

**** يقاس النبض في الخيول من الشريان تحت الفكّي (Sub-maxillary artery) وفي الماشية من الشريان العصعصي (Coccygeal artery) وفي الاغنام والماعز من الشريان الفخذي (Femoral artery) وفي الجمال من الشريان تحت الفكّي او الشريان العصعصي .

**** هناك عوامل طبيعية تؤثر على معدل النبض في الحيوانات المختلفة اهمها :-

١- نوع الحيوان : لكل حيوان معدل نبض خاص به ، وفي الحيوانات السريعة النمو يكون معدل النبض اعلى مما في غيرها .

٢- حجم الحيوان وعمره : يكون معدل النبض في الحيوانات صغيرة الحجم اعلى من الحيوانات كبيرة الحجم ، وكذلك في الحيوانات صغيرة السن اعلى من الحيوانات كبيرة السن .

٣- الجنس : يكون معدل النبض في الاناث اعلى من الذكور .

٤- الظروف الفسيولوجية : يزداد معدل النبض خلال الحمل والحركة الشديدة والانفعال والجهد الشاق ولكن سرعان ما يعود الى حالته الطبيعية بعد فترة الراحة .

٢- **سرعة التنفس Respiration rate** :- يوضح معدل التنفس حالة الجهاز التنفسي وتقاس سرعة التنفس في الحيوانات المختلفة بملاحظة ارتفاع عضلات الصدر والبطن والخاصرة ، وكل ارتفاع وانخفاض يعد على انه تنفس واحد وكذلك من تكثف بخار الهواء عند خروجه من فتحتي الانف في الجو البارد .

٣- **قياس درجة حرارة الجسم Rectal temperature** :- من اهم العلامات التي يستدل بها على حالة الحيوان الصحية هي قياس درجة حرارة جسمه ، لذلك يجب ان تقاس وتدون في الصباح والمساء للوقوف على حالة الحيوان خاصة عند وجود مشاكل في الصحة العامة للحيوان .

**** تقاس درجة الحرارة بالمحارير الطبية بعد اتخاذ الاحتياطات الاتية :-

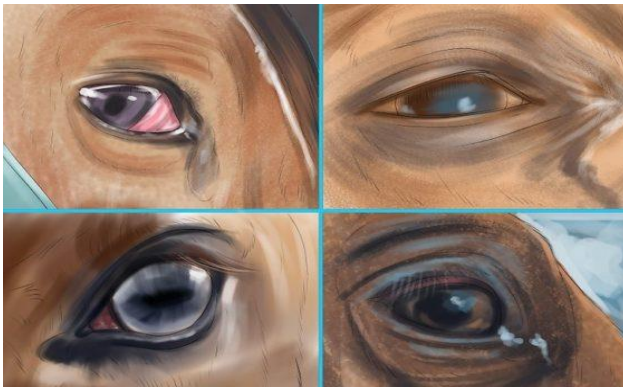
- ١- يرج المحرار جيدا لانزال عمود الزئبق الى المستودع او تحت تدرج المحرار .
 - ٢- يطهر المحرار بواسطة قطعة من القطن المبلل بمحلول مطهر مثل الكحول .
 - ٣- يغمس مستودع المحرار في مادة زيتيه لتسهيل استعماله .
 - ٤- تجري عملية تحكم واقتراب صحيحة للحيوان .
 - ٥- يوضع المحرار في فتحت الشرج (المخرج) بحركة دائرية بعد تفريغ المستقيم مما به من روث ويكون مستودع المحرار ملاصقا للغشاء المخاطي المبطن للمستقيم وعلى عمق يتراوح من ٥- ٦سم داخل المستقيم ويترك لمدة دقيقتين .
 - ٦- يزال المحرار ويمسح بقطعة نظيفة ويلاحظ عمود الزئبق امام التدرج وتدون درجة الحرارة .
- **** تزداد درجة الحرارة بصورة طبيعية بعد الاكل والتدريب وخلال الشبق والحمل وعند الولادة وفي الاجواء شديدة الحرارة .





٤- حالة الاغشية المخاطية Examination of the visible mucous membranes

membranes :- تفحص الاغشية المخاطية المبطنه للعين والانف والفم والمستقيم ، ويكون اللون الطبيعي للأغشية المخاطية في الحيوان السليم (ورديا لامعا) خاليا من البقع والافرازات ، وان كان محتقنا دل ذلك على الحمى (ارتفاع درجة الحرارة) وان كان اللون (اصفر) دل على (امراض الكبد او الصفراء) وان كان (اللون باهت) دل على (فقر الدم والضعف العام) وان كان اللون منقط بنقط دموية (بقع نزفية) دل ذلك على الاصابة (بطفيليات الدم او التسمم).



٥- حالة الجلد والشعر skin & Hair :- ان حالة الجلد والشعر تشير الى الحالة الصحية في الحيوانات حيث ان حالة الجلد والشعر تتأثران ليس بالأمراض الجلدية فحسب بل بالأمراض التي تصيب الجسم عامة ففي الحيوان السليم يكون الجلد لامع نظيف طري لين سهل الشد والحركة فوق جسم الحيوان ويكون الشعر لامع براق وفي اتجاه واحد كما يلاحظ بعد المجهود العضلي عرق قليل حول الاذنين وفي الخاصرتين اما في حالات الإصابة بالأمراض الجلدية فيلاحظ سقوط الشعر ووجود القشور وكذلك الطفيليات الخارجية على الجسم ، يجب الاشارة الى ظاهره الطبيعية وهي تساقط جزئي للشعر عند الخيول والماشية في الربيع والخريف ويظهر محلة شعر جديد .



٦- الشهية(القابلية والرغبة لتناول المواد الغذائية والتبرز والتبول)The Appetite

:-

**** الفصيلة الخيلية : يجب ان يكون الحيوان ذا شهية نحو الاكل راغبا فيه عند الحاجة ، كما يجب ان يكون التبرز طبيعيا دون صعوبة او الم ويكون البراز على هيئة كرات عند نزوله من الشرج ثم يتفتت بمجرد ملامسته سطح الارض وان يكون لونه طبيعيا (اصفر ذهبي او يميل الى الاخضر حسب نوع الاكل) كما يجب ان يكون خالي من المواد المخاطية والديدان المعوية ، تنبرز الحيوانات حوالي ٨مرات

كل ٢٤ ساعة وتتبول عدة مرات يوميا وتقدر كميته البول من ربع الى نصف غالون في المرة الواحد ويكون لون البول الطبيعي اصفر فاتح براق غير مدمم وبدون رائحة كريهة.

**** الفصيلة البقرية : تحدث عملية اجترار الغذاء في الفصيلة البقرية بشكل منتظم من خلال ارجاع الغذاء واجتراره في جهة واحدة في الفم واعادة مضغه اما اذا لوحظ انتقال كرة الغذاء من جهة الى اخرى دل ذلك على حالة مرضية ،في الحيوانات السليمة تشرب الماء مالا يقل عن مرتين يوميا في الشتاء وحوالي ست مرات في الصيف واذا اعاد الحيوان جزء من الغذاء او الماء من فمه دل ذلك على حالة مرضية .

٧- وضع الحيوان position of animal :- يقف الحيوان السليم على اربع قوائم وفي وقت الراحة يقف على ثلاث قوائم ، كما يجب ملاحظة الحيوان عند الدخول والخروج من والى الاسطبل ،وكذلك اثناء السير والركض كما يكون الحيوان السليم منتبها لكافة الحركات والامور التي تحدث بجانبه ويقف بمجرد اقتراب اي شخص غريب منه اما الحيوان المريض يكون كسولا ويفتقر للنشاط وتكون الابقار السليمة مرفوعة الراس دائما وعند رقادها على الارض تنزل اولا على ركبتيها ثم تضع اطرافها الخلفية تحتها وعندما تنهض ترفع اطرافها الخلفية اولا ثم تقوس ظهرها وتقف على اطرافها الأمامية ، كما يجب ان يكون وقوف الحيوان وسيره بدون الم وكذلك عند دوران المفاجئ او هبوطه من مرتفع حيث ان ظهور الالم يدل على الاصابة بمرض التهاب التامور الوخزي .