

(( محاضرة -٨- ))

أدارة حيوان عملي  
المرحلة الاولى

اعداد الأستاذ

م.م. سيف خليل إبراهيم

ماجستير ثروة حيوانية

٢٠٢٣/١٠/١

## (( طرق السيطرة والتحكم في الماشية (control & restraining of Cattle))

تقف الماشية داخل حظائرها في صف واحد او في صفين .

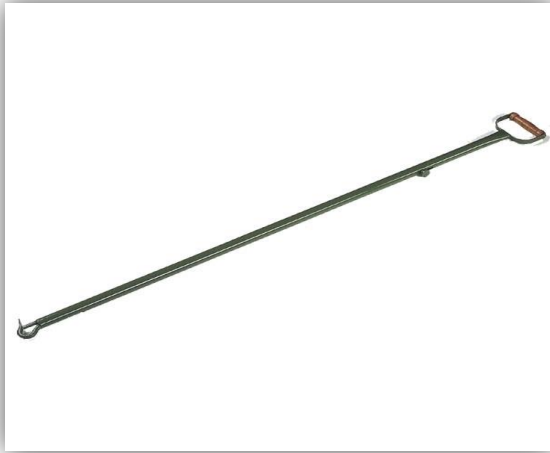


(حظائر الابقار)

وتربط اما من رقبتها بسلسلة او حبل الرقبة او حبل يلف حول قاعدة القرنين . يدخل الفاحص على الحيوان (البقرة) من الجانب الايمن وهو الجانب القريب التي تحلب منه ( Side of milking – near side) في هدوء مع الربت على جانب الحيوان لتطمينه ويمسك طرف الحبل (الرباط) باليد اليسرى ويتم التحكم بإحدى الطرق التالية :-

١- **الضغط على الحاجز الانفي (Nasal septum)** بأصابع اليد اليمنى مع مراعات تقليل الاظافر قبل الفحص لمنع حدوث الجروح بالغشاء المخاطي المبطن للأنف.

٢- اذا كان المطلوب اعطاء جرعة او فحص الرأس فان ذلك يتطلب الاستعانة بأحد المساعدين الذي يقف على الجانب الايسر للحيوان ممسكا بالقرنين . اما اذا كان الحيوان بدون قرون فيمسكه المساعد من الحاجز الانفي بيد ويقبض باليد الاخرى على حبل الرباط او الخدمة ( Haltter ) بينما يقف الفاحص على الجانب الايمن للحيوان ممسكا بيده اليسرى الحاجز الانفي ويقوم بالفحص مستعملا يده اليمنى . اذا كانت مدة الفحص طويلة وكان الحيوان متهيجا او شرسا فيمكن استعمال ماسك الحاجز الانفي ( Bull-holder ) واذا اريد قيادة الحيوان فيستخدم المقود (عصا القيادة Bull leader) .



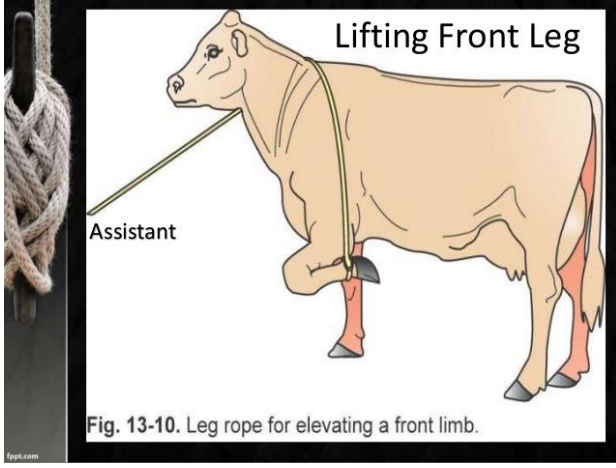
## (( ٢ - طرق التحكم : Restraint ))

تتم بعدة طرق ولعدة اسباب :-

١- مسك الرأس جيدا من القرنين او حبل الخدمة او الضغط على الحاجز الانفي .

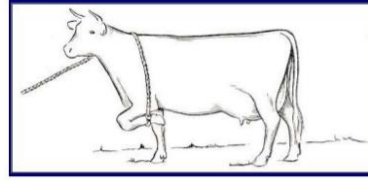
٢- رفع القائمة الامامية ( Lifting the fore-limb )

يتقدم الفاحص من جانب الحيوان ويربت بيده على الرقبة ثم يستدير ليوافقه مؤخرة الحيوان ويربت على منطقة الكتف حتى يصل الى ظلي الندى (Dew claws) يجذبها الى الاعلى مع الضغط بجسده على جانب الحيوان ليخل توازنه ويرفع القائمة الامامية المراد رفعها وفي نفس الوقت ليمنع سقوط الحيوان . وكطريقة اخرى يربط حبل حول المدفع الامامي او الوظيف الامامي ويرفع الحبل الى الاعلى ويمرر فوق الغارب الى الجانب الاخر ليجذبه مساعد يقف على الجانب الاخر للحيوان . ويلاحظ وضع حزمة من القش تحت الحبل عند مروره على منطقة الغارب لمنع حدوث خدوش او جروح بالجلد .



## FRONT LEG HOPPLE

- In this way a front leg may be raised and held off the ground for examination or treatment. This restraint can also be used to make a cow stand still and to avoid her from kicking with a hind leg.
- A rope with an eye in one end is used to form a loop around the pastern. The other end of the rope passes over the withers where it should be held by an assistant so that it can be released quickly if the cow starts to go down.



### ٣- رفع القائمة الخلفية ( Lifting the hind-limb )

يؤتى بعصا ملساء قوية طولها حوالي مترين توضع العصا افقيا امام عرقوب القائمة المراد رفعها مستندة خلف ساق القائمة الاخرى فوق بروز العرقوب مباشرة ثم يمسك بطرفي العصي عاملان يتكئان على فخذي الحيوان مع رفع القائمة .

٤- منع الرفس اثناء الحلب وذلك باستخدام احدى الوسائل الاتية :-

أ- ربط القائمتين الخلفيتين فوق العرقوب بحبل على هيئة رقم ٨ ويثبت الذيل بطرف الحبل المربوط على القائمة اليسرى .

ب- ربط الذيل او لفة حول القائمة الخلفية اليمنى .

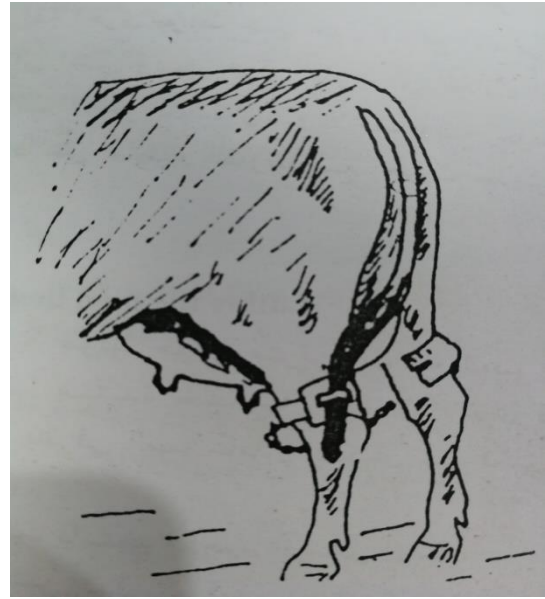
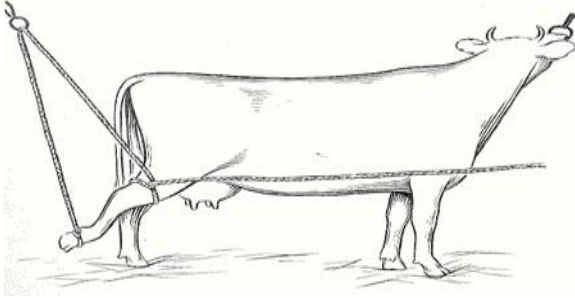
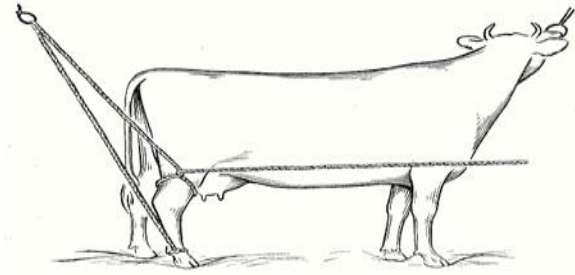
ت- استخدام مانعة الرفس الحديدية (Anti-kicker) وذلك بتثبيتها فوق بروزي العرقوبين وامرار السلسلة من امام مفصلي العرقوبين ويثبت الذيل على الجهة اليسرى .

ث- ربطة الضرع (لف حبل خلف الضرع) :- يؤتى بحبل متوسط الطول يلف حول

الضرع بحيث يكون الضرع الى الامام ثم يمرر طرفي الحبل الى الاعلى حتى يلتقي طرفا الحبل عند منطقة القطن حيث يدخل احد الطرفين في الحلقة الموجودة في الطرف الاخر ويجذب الطرف الحر من الحبل بعد ذلك الى الخلف فيدفع الضرع الى الامام .

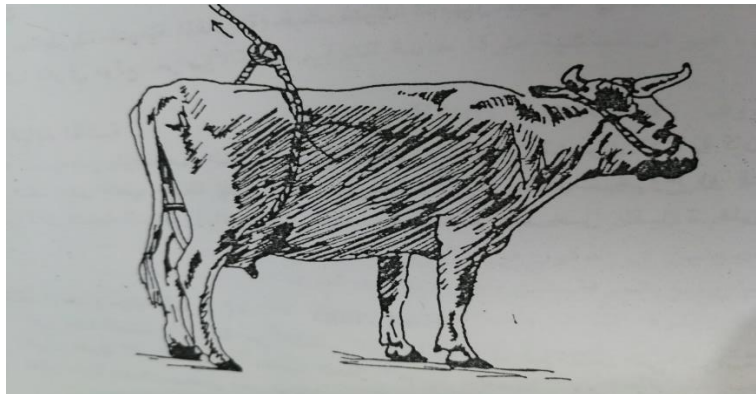
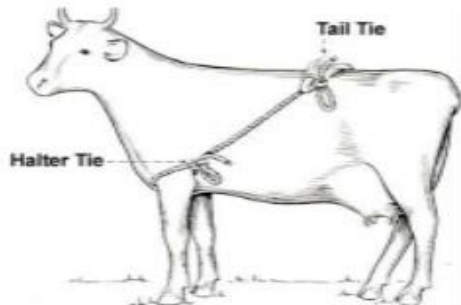
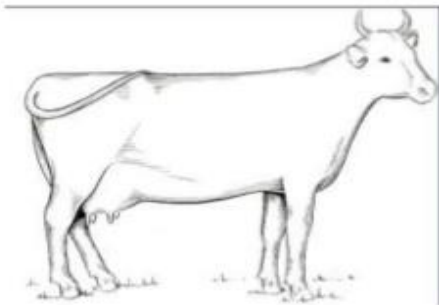






## TAIL ROPE

- The purpose of this restraint is to keep the cow's tail out of the way when a placenta is being removed or the udder is being treated.



### (( ٣- طرق ربط الماشية ))

١- داخل الحظائر :- تربط الماشية عادة من الطرف المطلق لحبل الخدمة او الراسية (Halter) في حلقة المعلف او يمرر الطرف المطلق خلال حلقة الربط ثم يربط به ثقل وبذلك يستطيع الحيوان تحريك الرأس والرقبة بسهولة كذلك الوقوف والجلوس .كذلك تربط الحيوانات الى المعالف بواسطة زناق الرقبة او سلسلة بحيث يسمح للحيوان بالنهوض والرقاد .ولكنها لا تسمح للحيوان بالحركة الى الامام والخلف .

٢- خارج الحظائر :-

أ- تدق اوتار خشبية في ارض المراعي يربط بها حبل الخدمة او الراسية ويطول الحبل كلما دعت الحاجة .

ب- تربط القائمتان الاماميتان بحبل ثم يثبت الحبل في وتد خشبي وتسمى هذه الطريقة (الطوال).

ت- يربط حبل بين وتدين ثم تربط الحيوانات في هذا الحبل على ابعاد متساوية .  
توجد ايضا طريقة التربية المفتوحة حيث تترك الابقار طليقة في الاسطبلات والمسارح .

### (( ٤- قيادة الماشية ))

تقاد الماشية من طرف حبل الخدمة ومن عادة الماشية الا تتحرك الا اذا كان هناك ضغط على اذنها نتيجة لف الحبل عليها . وغالبا ما تحدث جروح او قد تقطع الاذن نتيجة الضغط او الاحتكاك لذلك يجب عدم لف حبل القيادة على الاذن .

### \*\* حلقة الانف (حلقة الخزام): Bull rings

هي حلقة معدنية مصنوعة من النحاس او الالمنيوم توضع للحد من شراسة الثيران القوية التي لا يمكن السيطرة عليها بالحبل العادي بالخدمة وهي مكونة من نصفي دائرة يتصلان بمفصل وهي نوعان :-



## ١- الحلقة المعدنية ذاتية الثقب : Self – Piercing Bull-ring

يتميز هذا النوع هذا النوع من الحلقات بأن احد طرفية مدبب بينما يكون الطرف الاخر مستوي يستخدم الطرف المدبب لثقب الحاجز الانفي ثم يمرر خلاله حيث يستقر في الطرف الاخر وتغلق الحلقة حول الحاجز الانفي.

## ٢- الحلقة المعدنية العادية : Ordinary Bull-ring

يكون طرفا هذا النوع من الحلقة مستويان لذلك يستخدم ثاقب الحاجز الانفي ( Bull-Pincher ) لثقب الحاجز الانفي لتسهيل عملية تثبيت الحلقة حوله .  
\*\* تركيب الحلقة على بعد ١.٥ سم من مقدمة الانف ويستحسن ان تركيب قبل ان يتعدى عمر الحيوان عاما واحدا حيث يكون الحاجز الانفي غضروفا سهل الثقب .



## (( ٥- ترقيد الماشية Casting ))

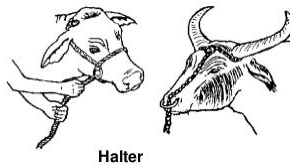
ان اغراض واحتياجات الترقيد في الماشية مماثلة للخيل وقد تم ذكرها سابقا في المحاضرة السابقة ولكن للماشية طرق خاصة للترقيد وهي الاتي :-

## ١- طريقة روف Reuff's

- يؤتى بحبل طولة (٢٠) متر يلف طرفه ويعقد فوق القرنين يمد الحبل بعد ذلك على الرقبة والظهر ويلف على الجسم من ثلاثة مواضع  
اولا حول قاعدة الرقبة ، ثم يحول الصدر خلف الكوعين ، ثم حول البطن امام الضرع في الابقار اما في الثيران امام الخصيتين ، اما من الاعلى فيكون عند منطقة القطن امام البارزتين الحرقفتين ، وبعد ذلك يمد الطرف الحر الى الخلف حيث يقوم عاملان بالسحب منه ويقوم الثالث بإمساك رأس الحيوان وتحريكه في عكس اتجاه الترقيد فيختل توازن الحيوان تنجية للسحب وحركة الراس ويرقد على الارض ويجب على لعامل القائم على راس الحيوان عدم تركه حتى يتم الفحص حيث ان تركه يؤدي الى نهوض الحيوان .

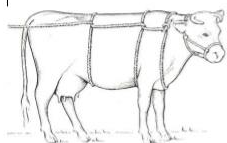
### HEAD RESTRAINT TECHNIQUE:-

A halter is used to restrain the head of animal from unnecessary movement



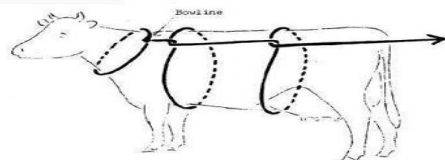
Also the rope is tied to the nose ring so that animal didn't show any resistant

### • CASTING OR THROWING:-

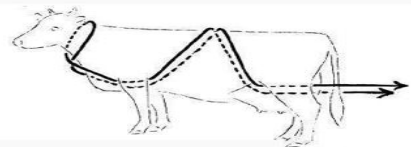


If you don't have crush and you want to trim the hooves of animal this technique is use full

### CASTING CATTLE REUFF'S METHOD



### ALTERNATIVE METHOD (Less danger of damage to udder, but otherwise less effective)



About 30 feet of rope required for either method

## ٢- الطريقة المتبادلة Alternative method

يحضر حبل طوله (٢٠) متر تعمل في منتصفه حلقة كبيرة بعقده على شكل رقم ٨ يمرر الراس خلال الحلقة لتستقر العقدة على مقدم الصدر يمرر طرفا الحبل بين القائمتين الاماميتين ويسحب كل طرف الى الجانب من الجسم مارا بجانب الصدر فالبطن حيث يلتقي طرفا الحبل فوق منطقة القطن بعد ذلك يتم تبادل طرفي الحبل حيث يمرران بعد ذلك من خلال القائمتين الخلفيتين على جانبي الضرع في الاناث او الخصيتين في الذكور والى الخلف ويسحب طرفي الحبل عاملان ويقوم العامل الثالث بتحريك الراس كما سبق ذكره فيرقد الحيوان على الفور .

